



**BETRIEBSANLEITUNG  
USER MANUAL**

*CM Active Mini*



	<b>Seite / Page</b>
<b>Deutsch</b>	<b>5</b>
<b>English</b>	<b>10</b>
<b>Technische Daten / Specifications</b>	<b>16</b>



# Inhalt

<b>T+A CM Active Mini</b> .....	6
LED-Anzeige (Front) .....	6
Anschlusselemente (Rückseite) .....	6
Aufstellung, Anschluss und Betrieb .....	7
• Auspacken .....	7
• Aufstellung .....	7
• Anschluss .....	7
• Automatik-Einschaltung .....	8
• Betrieb mit dem <b>T+A Caruso</b> .....	8
• Aufstellung der <i>CM Active Mini</i> ohne Bügelständer .....	8
Sicherheitshinweise .....	9
Technische Daten .....	16

## In der Anleitung verwendete Symbole



### Achtung!

Mit diesem Symbol gekennzeichnete Textstellen enthalten wichtige Hinweise, die für einen problemlosen und sicheren Betrieb des Gerätes unbedingt beachtet werden müssen.



Dieses Symbol markiert Textpassagen, die Ihnen zusätzliche Hinweise und Hintergrundinformation geben und das Verständnis erleichtern sollen.



Alle verwendeten Bauteile entsprechen den geltenden deutschen und europäischen Sicherheitsnormen und -standards. Zu Ihrer eigenen Sicherheit sollten Sie bitte unbedingt diese Betriebsanleitung vollständig lesen und insbesondere die Aufstellungs-, Betriebs- und Sicherheitshinweise genau befolgen.

Dieses Produkt entspricht der Niederspannungsrichtlinie (2006/95/EG), der EMV-Richtlinie (2004/108/EG) und der Ökodesign – Richtlinie (2009/125/EG).

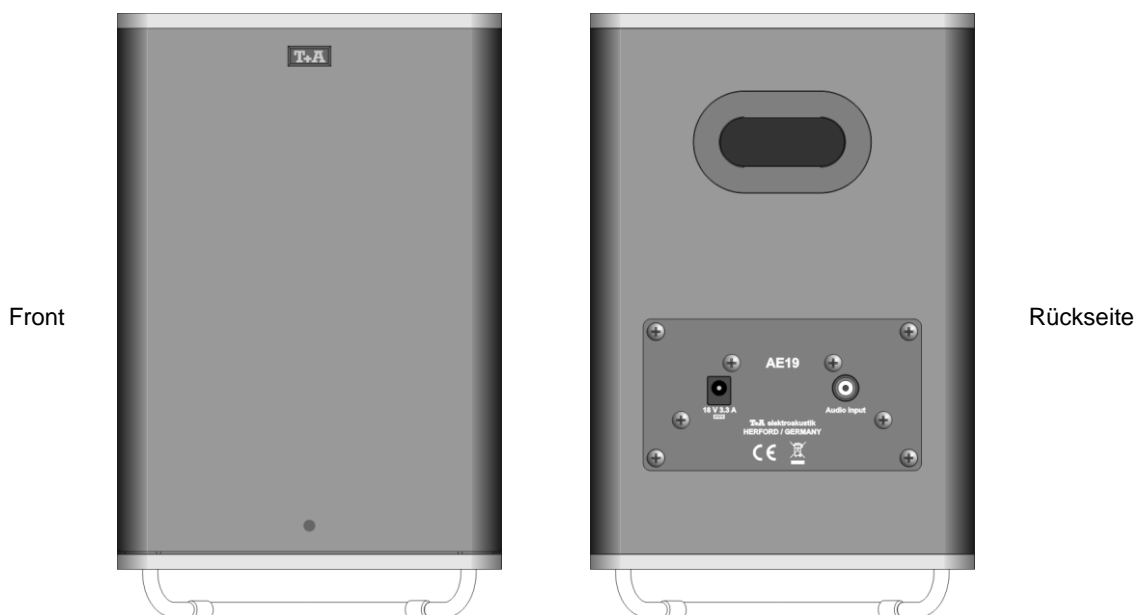
## T+A *OM Active Mini*

Die *OM Active Mini*-Lautsprecher sind hochwertige Zweiweg - Monitorlautsprecher mit sehr neutraler und audiophiler Klangcharakteristik. Sie verfügen über verlustfreie aktive Frequenzweichen und separate Endstufen für jedes Lautsprecherchassis (Vollaktivlautsprecher)

Die *OM Active Mini* verfügen über eine Automateinschaltung, die die Lautsprecher beim Anlegen eines Musiksignals einschaltet und nach Beendigung der Wiedergabe wieder abschaltet. Sie können an allen Vorverstärkerausgängen betrieben werden.

Die *OM Active Mini* Lautsprecher werden mit einer Frontabdeckung ausgeliefert. Diese dient dem Schutz der Lautsprecherchassis.

Die Gitter können und sollten nicht entfernt werden. Sie sind Bestandteil des akustischen Systems. Eine Entfernung führt zur Beschädigung der Gitter und zu einer Verschlechterung des Klangbildes.



### LED-Anzeige (Front)

Die LED hinter dem Frontgitter zeigt den Betriebszustand der *OM Active Mini*-Lautsprecher an.

- **LED aus**  
Der Lautsprecher ist in der Bereitschaftsstellung (Standby) und schaltet bei Anlegen eines Musiksignals automatisch ein.
- **LED grün**  
Die grüne LED signalisiert den normalen Betriebszustand. Der Lautsprecher ist eingeschaltet und betriebsbereit

### Anschlüsselemente (Rückseite)

DC Buchse  
**18V, 3,3A**

Buchse zum Anschluss der Stromversorgung (externes Netzteil)



Verwenden Sie ausschließlich das im Lieferumfang enthaltene externe Netzteil.

### Audio Input

Cinchbuchse zum Anschluss an Vorverstärker mit einem Ausgangspegel von mind. 1 V<sub>eff</sub>.

# Aufstellung, Anschluss und Betrieb

## Auspacken

Bitte packen Sie die *CM Active Mini*-Lautsprecher und das Zubehör vorsichtig aus. Zum Lieferumfang gehören die folgenden Einzelteile:

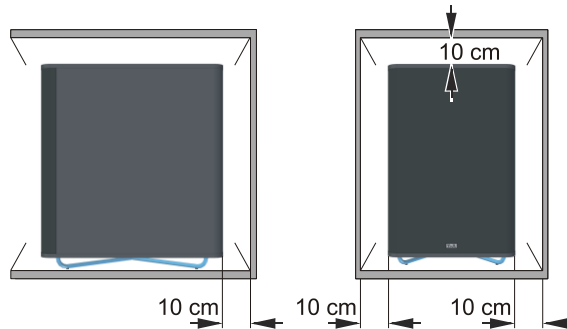
- 2 *CM Active Mini*-Lautsprecher
- 1 Bedienungsanleitung
- 2 Netzkabel
- 2 Cinchkabel
- 8 Filzgleiter
- Schaumstoff-Stopfen
- 1 Garantiekarte

Heben Sie bitte die Originalverpackung auf. Der Karton und das Verpackungsmaterial sind speziell für diese Lautsprecher konzipiert. Sie stellen einen sicheren Behälter für spätere Transporte dar und erhalten den Wiederverkaufswert der Lautsprecherboxen.

Falls Sie die Verpackung nicht mehr benötigen, geben Sie diese Ihrem Händler zurück, um eine fachgerechte Entsorgung zu gewährleisten.

## Aufstellung

Da das Gehäuse gleichzeitig zur Kühlung der Endstufe dient, muss eine ungehinderte Luftzirkulation gewährleistet sein. Bei der Aufstellung sollten an der Seiten-, der Rückwand und Boxenoberseite mindestens 10 cm Freiraum vorhanden sein.



Die CM Active Mini ist sehr gut für kleine Hörabstände geeignet. Ebenso ist die Aufstellung auf einer großen ebenen Fläche, wie einer Anrichte, oder auch wandnah in der Entwicklung berücksichtigt. Sollte die Basswiedergabe dennoch zu kräftig sein, benutzen Sie bitte die beiliegenden Schaumstoffstopfen, um das Bassreflexrohr auf der Rückseite zu verschließen.



Für die Aufstellung in unmittelbarer Nähe eines Röhren-TV-Gerätes

Die *CM Active Mini* Lautsprecher sollten in einem Abstand von mindestens 1,0 Meter vom Röhren-TV-Gerät aufgestellt werden, da es sonst unter Umständen zu Farbveränderungen des Bildes kommen kann. Bei LCD oder Plasma-TV-Geräten muss kein Mindestabstand eingehalten werden.

## Anschluss

Schließen Sie die Cinchaudioeingänge (Audio Input) der Lautsprecher an die Ausgänge Ihres Vorverstärkers an.

Verbinden Sie die DC-Buchsen (18V, 3,3A) auf der Rückseite der Lautsprecher mit jeweils einem der mitgelieferten Netzteile. Schließen Sie anschließend die Netzteile an eine Netz-Steckdose an.

Die Lautsprecher sind nun spielbereit. Dieser Zustand wird Ihnen durch eine Leuchtdiode hinter dem Gitter am unteren Teil der Front angezeigt.

## Betrieb Automatik-Einschaltung

Die *OM Active Mini* Lautsprecher besitzen eine Automateinschaltung, die die Lautsprecher bei Anlegen eines Musiksymbols aus dem Standby Zustand einschaltet und nach Ende der Musik mit einer Verzögerung von ca. 10 Min. wieder abschaltet.



Die Leistungsaufnahme der Lautsprecher im Standby ist sehr gering (kleiner als 0,5 Watt).

Bei längerem Nichtgebrauch sollten die Lautsprecher vollständig vom Netz getrennt werden.

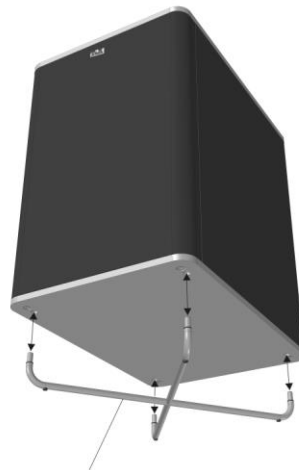
Ebenso können die Lautsprecher an geschalteten Netzausgängen von Vorverstärkern (sofern vorhanden) betrieben werden.

## Betrieb mit dem T+A Caruso

Beim Anschluss an ein **T+A Caruso** Multi Source System können die *OM Active Mini* über ein Triggersignal vom *Caruso* eingeschaltet werden. Die Lautsprecher schalten dann zusammen mit dem *Caruso* ein – nicht erst bei Beginn der Musik. Dadurch wird das bei Automateinschaltungen übliche „Verschlucken“ der ersten Musiktakte vermieden.

(für Details siehe Bedienungsanleitung *Caruso*)

## Aufstellung der *OM Active Mini* ohne Bügelständer



Bügelständer  
wire stand



Filzgleiter - selbstklebend  
felt slide washers - selfsticking

Wenn die *OM Active Mini* nicht auf dem Bügelständer aufgestellt werden soll, müssen die Aufnahmebohrungen in der Unterplatte durch Aufkleben der mitgelieferten selbstklebenden Filzgleiter verschlossen werden!



# Sicherheitshinweise

Bitte lesen Sie die Bedienungsanleitung vor Gebrauch der Anlage sorgfältig durch. Befolgen Sie unbedingt die folgenden Sicherheitsvorschriften!

Die Aktivlautsprecher dürfen nur in trockenen Räumen betrieben werden. Es ist darauf zu achten, dass sie für kleine Kinder unerreichbar sind.

Es dürfen keine Flüssigkeiten oder Fremdkörper in das Gerät gelangen. Sollte dennoch eine Flüssigkeit oder ein Fremdkörper in das Gerät gelangt sein, ziehen Sie sofort den Netzstecker und lassen das Gerät in einer autorisierten **T+A** Fachwerkstatt überprüfen!

Wie alle Elektrogeräte, so sollten auch diese Aktivboxen nicht unbeaufsichtigt betrieben werden.

Bei längerer Nichtbenutzung sollte der Netzstecker der externen Netzteile aus der Steckdose gezogen werden.

Waren die Aktivlautsprecher größerer Kälte ausgesetzt (z. B. beim Transport), so ist mit der Inbetriebnahme zu warten, bis sie sich auf Raumtemperatur aufgewärmt haben und das Kondenswasser restlos verdunstet ist.

Beim Aufstellen ist darauf zu achten, dass die Kühlluftzufuhr zum Gehäuse nicht behindert wird.



Ein Wärmestau beeinträchtigt die Lebensdauer des Gerätes und ist eine Gefahrenquelle!

Verwenden Sie ausschließlich das im Lieferumfang enthaltene externe Netzteil. An andere Stromversorgungen darf das Gerät nicht angeschlossen werden. Bei längerer Nichtbenutzung sollte das Netzteil aus der Steckdose gezogen werden.

Das Netzkabel muss so verlegt werden, dass keine Gefahr der Beschädigung (z. B. durch Trittbelastung oder durch Möbelstücke) besteht. Besondere Vorsicht ist dabei an den Steckern, Verteilern und an der Eingangsbuchse der Boxen geboten. Auf die Stecker darf keine übermäßige Kräfteinwirkung ausgeübt werden!

Die Lautsprecher sind so aufzustellen, dass eine Berührung sämtlicher Geräteanschlüsse (insbesondere durch Kinder) ausgeschlossen ist.

Außer den in der Bedienungsanleitung beschriebenen Handgriffen sollten vom Benutzer keinerlei Arbeiten am Gerät vorgenommen werden.

Die Lautsprecher dürfen nur vom qualifizierten Fachmann geöffnet werden. Reparaturen und das Auswechseln von Sicherungen sind von einer autorisierten **T+A** Fachwerkstatt durchzuführen.

Bei Beschädigungen oder bei Verdacht auf eine nicht ordnungsgemäße Funktion der Geräte sollte sofort der Netzstecker gezogen, und die Geräte zur Überprüfung in eine autorisierte **T+A** Fachwerkstatt gegeben werden.

## Pflege des Gerätes

Vor Reinigungsarbeiten an den Lautsprechern ist der Netzstecker zu ziehen! Verwenden Sie keine scharfen Reinigungs- oder Lösungsmittel!

Vor der Wiederinbetriebnahme muss sichergestellt sein, dass keine Kurzschlüsse an den Anschlussstellen bestehen und dass alle Anschlüsse ordnungsgemäß sind.

## Entsorgung des Gerätes



Für die spätere Entsorgung dieses Produkts stehen örtliche Sammelstellen für Elektroschrott zur Verfügung.

**English**

# Contents

<b>T+A CM Active Mini</b> .....	12
LED indicator (front panel) .....	12
Connections (back panel) .....	12
Setting up, connections, the speakers in use .....	13
• Unpacking .....	13
• Setting up .....	13
• Connections .....	13
• Automatic power-on .....	14
• Use with the <b>T+A Caruso</b> .....	14
• Using the <i>CM Active Mini</i> without wire stand .....	14
Safety notes .....	15
Specification .....	16

## Symbols used in these instructions



### Caution!

Text passages marked with this symbol contain important information which must be observed if the machine is to operate safely and without problems.



This symbol marks text passages which provide supplementary notes and background information; they are intended to help the user understand how to get the best out of the device.



All the components we use meet the European safety norms and standards which are currently valid. The operation instructions, the connection guidance and the safety notes are for your own good - please read them carefully and observe them at all times.

This product complies with the Low Voltage Directive (2006/95/EEC), EMV Directive (2004/108/EEC) and the EuP – Directive (2009/125/ECC).

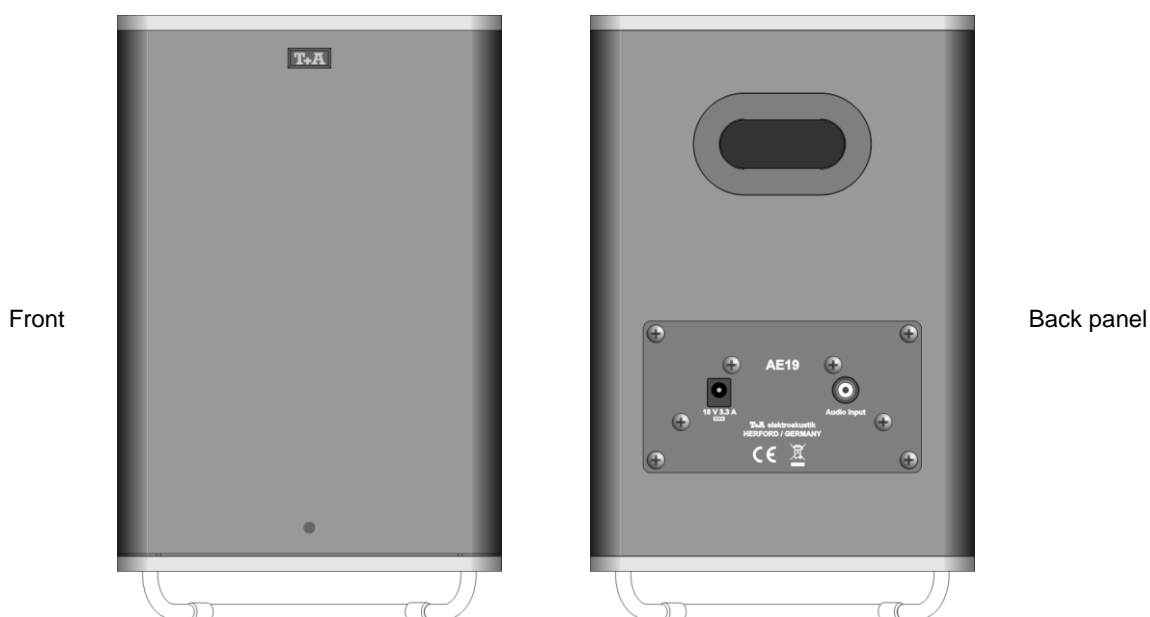
## T+A *M Active Mini*

These *M Active Mini*-loudspeakers are high-quality two-way monitor speakers with very neutral, audiophile sound characteristics. They are fitted with zero-loss active cross-overs and separate output stages for each drive unit (fully active loudspeakers).

The *M Active Mini* feature an automatic power-on circuit which switches the loudspeakers on when a music signal is present, and switches them off again when playback ceases. They can be operated in conjunction with any pre-amplifier outputs.

*M Active Mini* loudspeakers are supplied with a front cover. This is designed to protect the drive units.

The grilles cannot and must not be removed, as they are an integral part of the loudspeakers' acoustic system. Any attempt at removal will damage the grilles and have an adverse effect on the sound image.



### LED indicator (front panel)

The LEDs behind the front grilles indicate the power status of the *M Active Mini*-loudspeakers.

- **LED off**  
The speaker is in stand-by mode, and will switch itself on automatically when a music signal is present.
- **LED green**  
The green LED indicates normal operational mode: the speaker is switched on and ready for use.

### Connections (back panel)

DC input socket  
**18V, 3,3A**

Socket for connecting the power supply (external mains PSU)



The *M Active Mini* loudspeakers must always be used with the external mains PSU supplied in the set.

### Audio input

RCA (Cinch) socket for connection to pre-amplifiers with an output level of at least 1 V<sub>eff</sub>.

# Setting up, connections, the speakers in use

## Unpacking

Please unpack your *CM Active Mini* loudspeakers and accessories very carefully. The contents of the set are as follows:

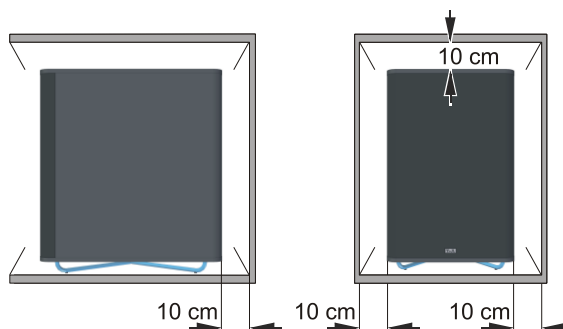
- 2 *CM Active Mini* - loudspeaker cabinets
- 1 set of operating instructions
- 2 mains leads
- 2 RCA leads
- 8 felt pads
- 2 foam plugs

Please store the original packaging materials in a safe place. The carton and packing materials have been specially designed for these loudspeakers. They form a safe container should you need to transport the speakers at any time, and they also help to maintain the speakers' second-hand value.

If you don't wish to keep the packaging, give the material back to your supplier for appropriate disposal.

## Setting up

It is essential to provide for unobstructed air circulation around the speaker cabinet. If you set up the speakers on a shelf or in a cabinet, there must be at least 10 cm space at the sides of the back panel and the top panel of the speaker cabinet.



The CM Active Mini is an excellent choice for listening at close range. At the development stage we also took into account the speaker's position: it works equally well on a large, flat area – such as a sideboard – or close to the wall. However, if the bass is too powerful, please use the foam plugs supplied to close the bass reflex duct on the rear of the cabinet.



Setting up the speakers in the immediate vicinity of a conventional (CRT) TV set  
The *CM Active Mini* loudspeakers should be positioned at least 1.0 metres from any conventional television, otherwise they may cause discoloration of the TV image. This restriction does not apply to LCD or Plasma TV sets.

## Connections

Connect the loudspeakers' Cinch audio inputs to the outputs of your pre-amplifier.

Connect the supplied external mains PSU to the DC socket on the rear face of the loudspeaker and the mains plug to a wall socket.

The speakers are ready for use. A LED lights up to indicate the ready status. The LED is located behind the grille on the lower part of the front panel.

## Using the automatic power-on circuit

The *OM Active Mini* loudspeakers are fitted with an automatic power-on circuit which turns the speakers on from stand-by mode when a music signal is present, and turns them off again about ten minutes after the music has ended.



The power consumption of the loudspeakers in stand-by mode is very low (less than 0,5 Watt).

If you know you will not be using the speakers for a long period, disconnect them completely from the main supply.

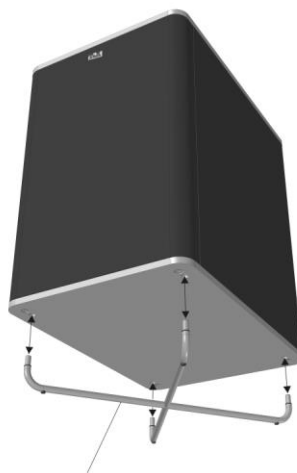
If your pre-amplifier features switched mains outputs, the speakers can also be connected to them and operated in this way.

## Use with the T+A Caruso

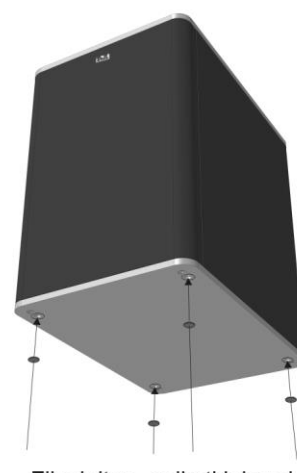
If you connect the speakers to a **T+A Caruso** Multi-Source System, then the *OM Active Mini* can be switched on by a trigger signal from the *Caruso*. In this case the loudspeakers are always switched on with the *Caruso* – not just when the music starts. This eliminates the possibility of “swallowing” the initial beats of the music.

(for details see the *Caruso* operating instructions)

## Using the *OM Active Mini* without wire stand



Bügelständer  
wire stand



Filzgleiter - selbstklebend  
felt slide washers - selfsticking

If you don't want to install the *OM Active Mini* speaker on the wire stand, please close the mounting holes at the bottom side by the selfsticking felt slide washers supplied with the speaker!

## Safety notes

For your own safety please be sure to read right through these operating instructions before you use the system. It is especially important to observe the following safety notes.

The active loudspeakers may only be operated in a dry indoor room. Ensure that they are kept out of the reach of small children.

Do not allow any liquid or foreign bodies to enter the speakers. If any liquid or foreign body should penetrate the cabinet despite your best efforts, immediately disconnect the mains plug at the wall socket, and have the unit checked by an authorised **T+A** service workshop.

These active loudspeakers should never be operated without proper supervision. This applies to all electrical equipment.

If the speakers are not to be used for a long period, we recommend that you isolate them from the mains by pulling out the plug at the wall socket.

If the active loudspeakers get very cold (e.g. when being transported) condensation may form inside them. Please do not switch them on until they have had plenty of time to warm up to room temperature, so that any condensation evaporates completely.

When setting up the speakers, ensure that there is an unhindered flow of cooling air to and around the cabinets.



Any heat build-up will shorten the life of the speakers, and could be a source of danger!

Do not use any form of power supply other than the external mains PSU included in the set. The device must not be connected to any other power supply. Disconnect the PSU from the wall socket if the system is not to be used for a long period

The mains leads must be deployed in such a way that there is no danger of damage from furniture, or from people treading on them. Take particular care with plugs, distribution panels and the input sockets on the speakers. Never exert undue force on the mains plugs.

The loudspeakers must be set up in such a way that there is no chance of anyone - especially children - touching the electrical connections.

With the exception of the connections and procedures described in these instructions, no work of any kind may be carried out on the loudspeakers by the user.

The loudspeakers should only ever be opened by a qualified technician. Repairs and fuse replacements should be entrusted to an authorised **T+A** specialist workshop.

If a speaker should be damaged, or if you suspect that it is not functioning correctly, immediately disconnect the mains plug at the wall socket and ask an authorised **T+A** specialist workshop to check the unit.

### Care of the loudspeakers

Always disconnect the loudspeakers from the mains supply before cleaning them.

Never use abrasive or solvent-based cleaning agents.

Before switching the loudspeakers on again, check carefully that no short-circuits exist at the terminals, and that you have not disturbed any connections.

### Disposing of this product



The only permissible method of disposing of this product is to take it to your local collection centre for electrical waste.

## Technische Daten / Specification

Prinzip / Principle	Vollaktiver 2-Weg Bassreflex Regalmonitor / Fully active 2-way bass reflex speaker
Ausgangsleistung / Output power (4 Ω)	2 x 25 W
Impulsleistung / Peak output ( 4 Ω)	2 x 35 W
Dämpfungsfaktor / Damping factor	>400
Klirrfaktor / Total harmonic distortion	<0,1 %
Übertragungsbereich / Frequency response	45 – 30000 Hz
Bestückung Tief-u. Mittelton / Bass-midrange drive unit	1 x 110 mm
Bestückung Hochton / High-frequency drive unit	1 x 20 mm Gewebekalotte / Silk dome
Frequenzweiche / Crossover	aktiv / active
Trennfrequenz / Crossover frequency	2200 Hz
Ausstattung / Features	Einschaltautomatik, Cincheingang Auto power-on, Cinch input
Abmessungen (H x B x T) / Dimensions (H x W x D)	24 x 15 x 22 cm
Gewicht / Weight	4 kg
Netzanschluss / Mains supply	externes Netzteil / external power supply unit 100 - 240 V, 50 – 60 Hz
Standbyverbrauch / Standby power consumption	< 0,5 W

Technische Änderungen vorbehalten. / We reserve the right to alter specifications.





**T+A** elektroakustik GmbH & Co. KG

Herford

Deutschland \* Germany