

Device: TCD 610 W (SE)
Module/Subassembly:
Re: Firmware Update via LAN

Einleitung

Um die Einmesssoftware SubEQ für den Subwoofer TCD 610 W (SE) einsetzen zu können, muss auf dem Subwoofer mindestens die Firmware V 1.10 (für den TCD 610 W) oder die V 2.10se (für den TCD 610 W SE) installiert sein. Im Folgenden ist der Updateprozess detailliert beschrieben.

Softwareversion anzeigen

- Schalten Sie das Gerät am Netzschalter auf der Geräterückseite aus.
- Schalten Sie es erneut ein und halten Sie, während im Display „boot“ angezeigt wird, die MUTE-Taste der Fernbedienung lange gedrückt.
- Es wird als erstes die Bootloaderversion (z.B. „b100“) und anschließend die Firmwareversion (z.B. A101) angezeigt. A101 bedeutet, dass es sich um die Version V 1.01 handelt. Sollte die Version V 1.10 oder V 2.10 bereits installiert sein, wird entsprechend A110 oder A210 angezeigt.
- Sollte die richtige Firmware bereits installiert sein, können Sie den Subwoofer am Netzschalter aus- und anschließend wieder einschalten. In diesem Fall kann der Subwoofer mit der SubEQ Software eingemessen werden.

Hard- und Softwarevoraussetzung

- Windows kompatibler PC mit Windows XP oder neuer.
- Philips Ethernet Flash Utility
- LAN Schnittstelle
- LAN Kabel

Instructions

If you wish to use the SubEQ calibration software for the TCD 610 W (SE) sub-woofer, the appropriate firmware must be installed on the speaker: version V 1.10 (for the TCD 610 W) or V 2.10se (for the TCD 610 W SE). The following text describes the update procedure in detail.

Displaying the software version

- Switch the speaker off using the mains switch on the back of the cabinet.
- Locate the MUTE button on the remote control handset. Switch the speaker on again, and hold the MUTE button pressed in while “boot” is displayed on the screen.
- You will now see a display of the Bootloader version (e.g. “b100”), followed by the firmware version (e.g. A101). A101 means that the firmware is version V 1.01. If version V 1.10 or V 2.10 is already installed, you will see A110 or A210.
- If the correct firmware is already installed, the sub-woofer is ready to be calibrated using the SubEQ software. All you have to do is switch the sub-woofer off using the mains switch, and then on again.

Hardware and software requirements

- Windows-compatible PC running Windows XP or later.
- Philips Ethernet Flash Utility
- LAN interface
- LAN cable

Update der Software

- Verbinden Sie den PC und den Subwoofer direkt mithilfe eines LAN Kabels.
- Stellen Sie ggf. die IP Adresse Ihres Computers auf 192.168.178.xxx um.
- Schalten Sie den Subwoofer am Netzschalter auf der Rückseite aus.
- Schalten Sie ihn erneut ein und drücken Sie während im Display „boot“ angezeigt wird lange auf die MUTE-Taste der Fernbedienung.
- Nachdem die Firmwareversion angezeigt wurde, wechselt das Gerät in den Updatemodus und im Display wird „Upd“ angezeigt..
- Starten Sie das Programm „Ethernet Flash Utility.exe“ auf Ihrem Computer.
- Nehmen Sie die Einstellungen in der Reihenfolge entsprechend Abbildung 1 vor.
- 1. Die MAC-Adresse ist auf der Rückseite der Aktiveinheit aufgeklebt.
- 2. Die IP-Adresse lautet 192.168.178.253
- 3. Wählen Sie die zu Ihrem Subwoofer passende Firmwareversion (z.B. ae18_V210_se.hex) aus.
- 4. Klicken Sie auf „Read Device ID
- 5. Klicken Sie auf „Upload to Flash“
- Der Updateprozess wird unten im Programmfenster angezeigt.
- Schalten Sie den Subwoofer nach dem Update am Netzschalter aus und wieder ein.
- Das Update ist hiermit abgeschlossen
- Zur Sicherheit kann die neue Firmwareversion wie im Kapitel „Softwareversion anzeigen“ überprüft werden.

ACHTUNG:

Falls während der Programmierung ein Fehler auftritt, schalten Sie den Subwoofer aus und schließen Sie das Programm. Starten Sie das Update bitte nochmal!!!

Updating the software

- Connect the PC directly to the sub-woofer using a LAN cable.
- If necessary, change your computer's IP address to 192.168.178.xxx.
- Switch the sub-woofer off using the mains switch on the back panel.
- Locate the MUTE button on the remote control handset. Switch the speaker on again, and hold the MUTE button pressed in while “boot” is displayed on the screen.
- When the firmware version is displayed, the speaker switches to Update mode, and the screen displays “Upd”.
- Start the “Ethernet Flash Utility.exe” program on your computer.
- Enter the settings in the sequence shown in Fig. 1.
- 1. You will find the MAC address on a label on the back of the active unit.
- 2. The IP address is 192.168.178.253
- 3. Select the firmware version matching your sub-woofer (e.g. ae18_V210_se.hex).
- 4. Click on “Read Device ID”.
- 5. Click on “Upload to Flash”.
- The course of the update process is displayed at the bottom of the program window.
- When the update is complete, switch the sub-woofer off using the mains switch, then on again.
- This concludes the Update procedure.
- You may wish to check the new firmware version for your own peace of mind: this is carried out as described in the section entitled “Displaying the software version”.

CAUTION:

If an error occurs during the programming process, please switch the subwoofer off and close the flash program. Please start the update process again!!!

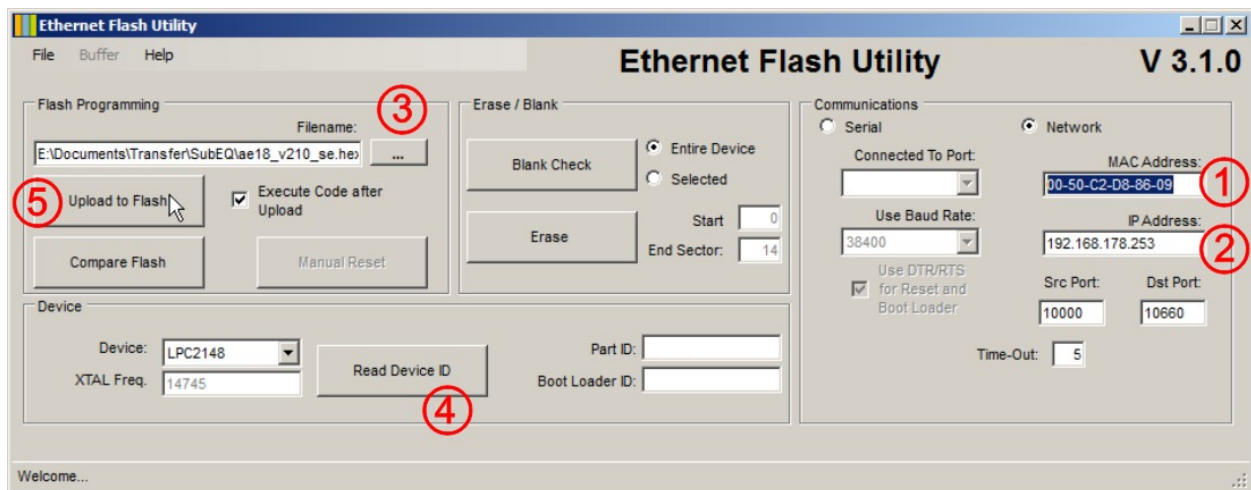


Abb. 1 / Fig.1

Reset

Sollte die Einmesssoftware **SubEQ** nach erfolgtem Update unplausible Ergebnisse liefern, kann es sein, dass der DSP des Subwoofers neu initialisiert werden muss. Führen Sie hierzu wie folgt ein Reset des Subwoofers durch.

- Schalten Sie den Subwoofer in den Standby.
- Halten Sie die MUTE-Taste auf der Fernbedienung solange gedrückt, bis das Display „rSEt“ anzeigt.
- Schalten Sie den Subwoofer wieder ein.

Reset

If the **SubEQ** software delivers implausible results after the firmware update, it may be necessary to reinitialize the DSP by resetting the unit. Carry out a subwoofer reset as follows.

- Switch the subwoofer to standby operation.
- Press the MUTE button on the remote control handset until the display shows „rSEt“.
- Switch the subwoofer on again.

History

Rev 1.0 initial Version

27.06.2014